

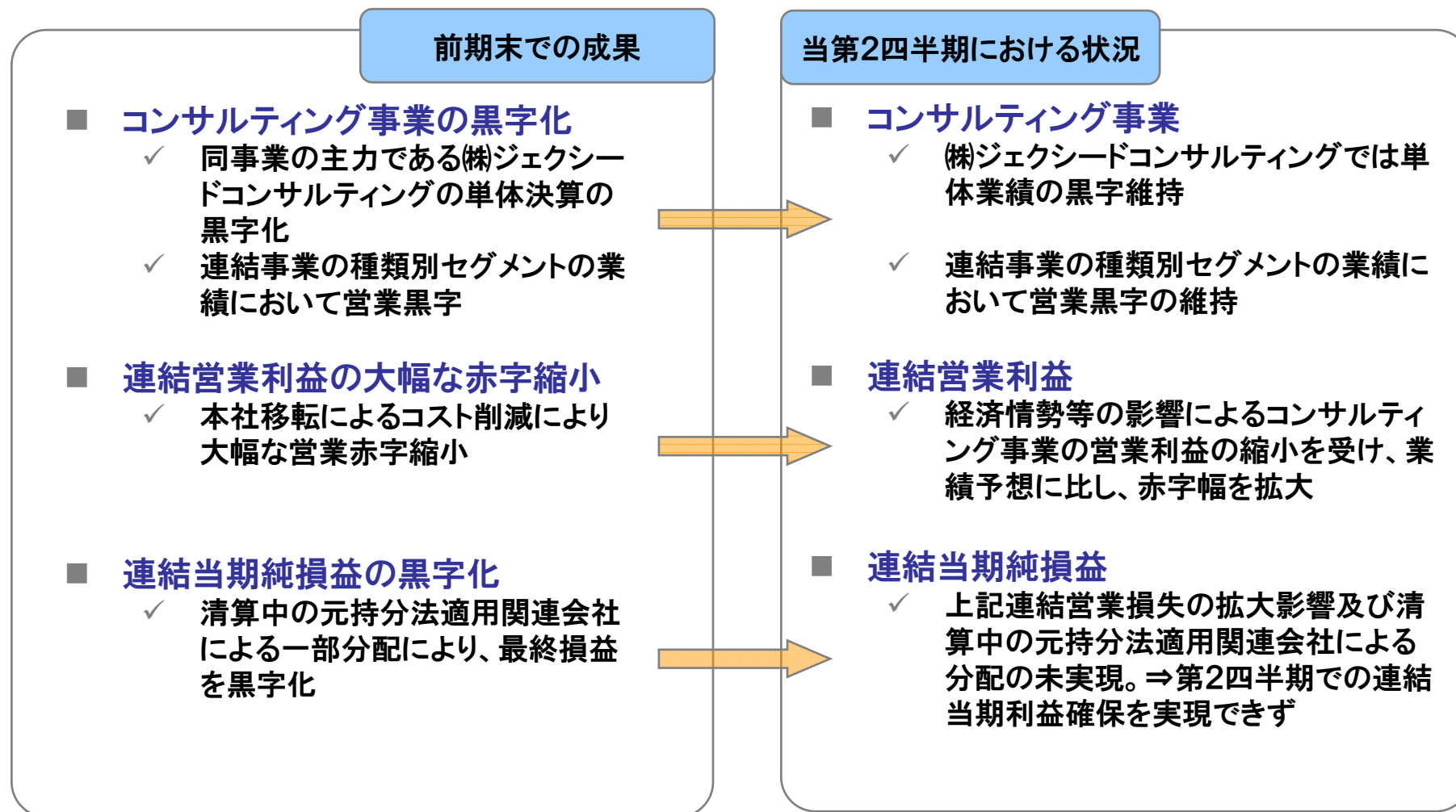
**株式会社BBH(3719)**  
**2011年12月期**  
**第2四半期 決算説明資料**



1. 2011年12月期 第2四半期 決算概要
2. 2011年度12月期 期末に向けて

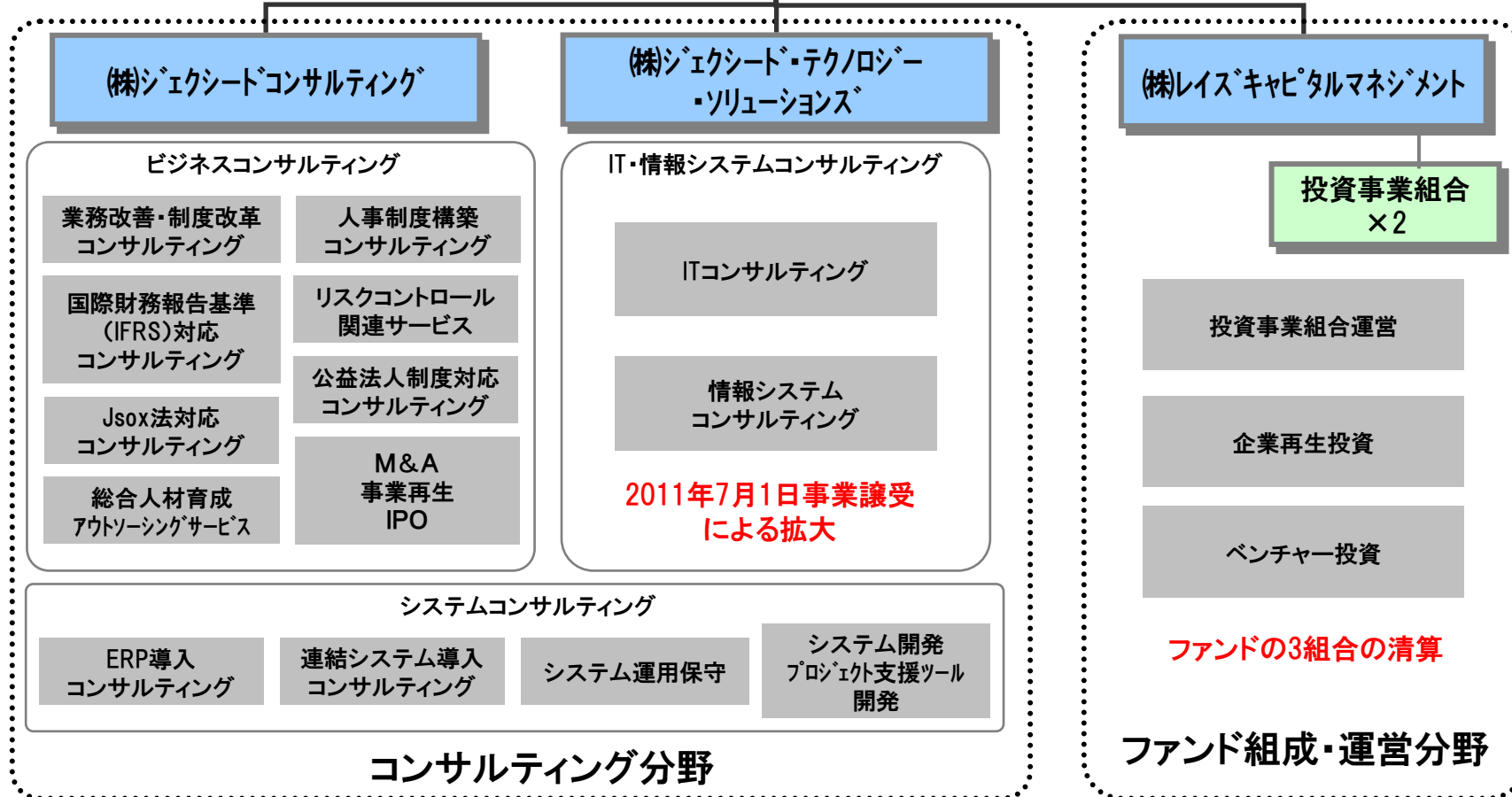
# 1. 2011年12月期 第2四半期 決算概要

## 前期までにおける業績成果と2011年12月期第2四半期での状況



# グループ構成(コンサルティング事業の再編)

## 株式会社 B B H



## 2011年12月期 第2四半期連結P/Lの概要

(単位:百万円)

	2010年12月期 第2四半期(連)	2011年12月期 第2四半期(連)	前年 同期比
売上高	596	777	180
売上原価	436	597	161
売上総利益	160	179	19
販売費及び一般管理費	184	230	45
営業利益	▲24	▲50	▲26
経常利益	▲23	▲53	▲30
特別利益	50	12	▲38
特別損失	2	7	5
法人税等	0	▲14	▲14
少数株主損失	▲5	▲0	5
当期純利益	29	▲34	▲63

• コンサルティング事業の再編により売上は増加したものの、外注費の増加により売上総利益が縮小。

• 新子会社設立と事業譲受により人件費等コストが増加。  
• フリーレント終了により家賃コストが増加。

• 一部分配による特別利益が未実現

• 過年度法人税等の更生決定(減額)に係る修正

## 2010年12月期 連結B/Sの概要(資産の部)

(単位:百万円)

	2011年12月期 第2四半期(連)	2010年 12月期末(連)	増減比
流動資産	560	455	105
現金及び預金	140	109	30
売掛金	282	266	15
商品及び製品	—	16	▲16
仕掛品	57	6	51
前払費用	50	42	8
その他	33	17	15
貸倒引当金	▲4	▲4	▲0
固定資産	223	231	▲8
有形固定資産	27	21	5
無形固定資産	27	17	10
投資その他の資産	201	225	▲24
貸倒引当金	▲32	▲32	0
繰延資産	8	—	8
開業費	8	—	8
資産合計	792	687	105

- 借入の実行(137百万)による現金及び預金の増加
- 貸付の実行(21百万)及び未払金の支払等による現金及び預金の減少

- 短期貸付金の増加
- 未収還付法人税の還付による減少

- 投資有価証券の評価替えによる減少

## 2010年12月期 連結B/Sの概要(負債の部、純資産の部)

(単位:百万円)

	2011年12月期 第2四半期(連)	2010年 12月期末(連)	増減比
<b>流動負債</b>	<b>360</b>	<b>257</b>	<b>102</b>
買掛金	74	64	9
短期借入金	132	50	82
一年内返済長期借入金	22	11	11
未払金	21	78	▲56
その他	109	52	57
<b>固定負債</b>	<b>100</b>	<b>62</b>	<b>37</b>
長期借入金	77	41	35
その他	22	21	1
<b>負債合計</b>	<b>460</b>	<b>320</b>	<b>140</b>
<b>株主資本</b>	<b>252</b>	<b>286</b>	<b>▲34</b>
少数株主持分	79	80	▲1
<b>純資産合計</b>	<b>331</b>	<b>366</b>	<b>▲35</b>
<b>負債純資産合計</b>	<b>792</b>	<b>687</b>	<b>105</b>

• コンサルティング事業の回復に伴う増加(外注を要する大型案件)

• リスク管理及び情報活用に係るコンサルティング事業の立上費用の支払

• BBH借入金の返済(75百万)  
• 子会社(GC)の借入(110百万)

• 当期純利益計上のため

## 2010年12月期 連結キャッシュフロー計算書の概要

(単位:百万円)

	2010年 12月期(連)	2011年12月期第 2四半期(連)
営業活動によるキャッシュ・フロー	▲35	11
投資活動によるキャッシュ・フロー	39	▲109
財務活動によるキャッシュ・フロー	28	128
現金及び現金同等物の増加額 (▲減少額)	33	30
現金及び現金同等物の期末残高	109	140

### (主要因)

- 四半期純利益(税前)・・・▲49百万
- 賞与引当金の増加・・・55百万
- 棚卸資産の増加・・・34百万
- 未払金の減少・・・▲9百万

- 短期貸付金の貸付支出・・・▲21百万
- 有形固定資産の取得・・・▲10百万
- 無形固定資産の取得・・・▲17百万
- 長期前払費用の取得・・・▲51百万

- 長期・短期の借入・・・137百万
- 借入金(長期・短期)の返済・・・▲8百万

- コンサルティング事業の回復により営業キャッシュ・フローの**大幅改善**。

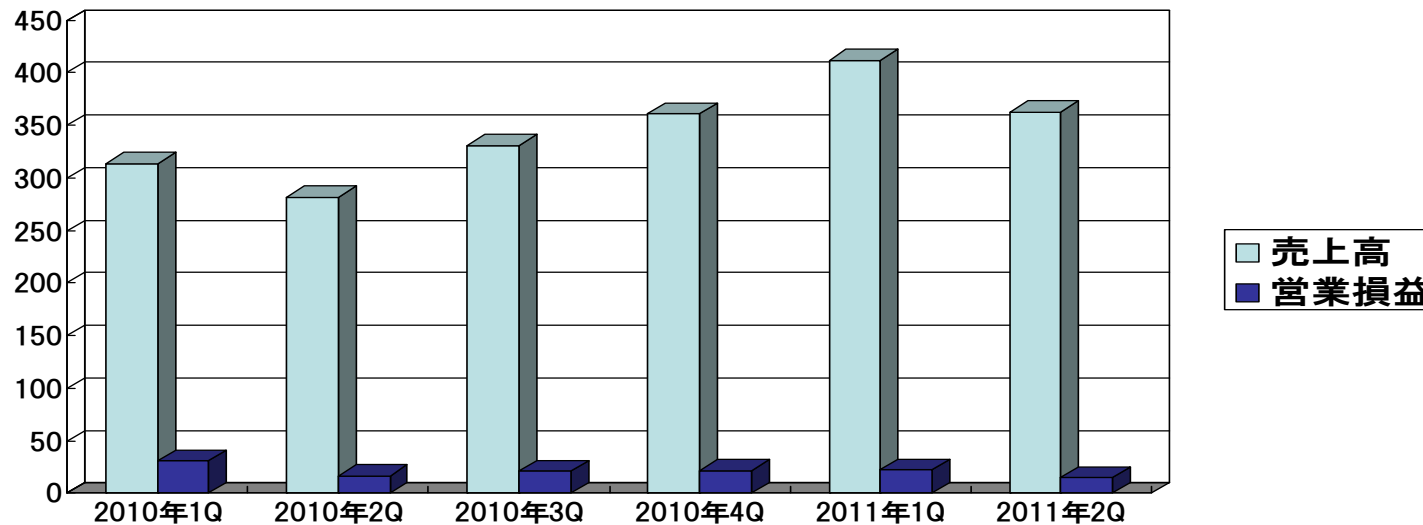
	営業キャッシュ・フロー
平成19年度	▲109
平成20年度	▲172
平成21年度	▲405
平成22年度	▲35

## 2010年12月期～2011年12月期 第2四半期 コンサルティング事業の推移

- 当社主力事業「コンサルティング事業」の2010年から2011年第2四半期までの業績推移
  - ✓ 2010年より売上は復調傾向にあったが、2011年3月の東日本大震災の影響等による経済環境への打撃により低調化。また、獲得案件の大型化により売上規模の大きな変動は無かったものの、案件規模の大型化による外注費用増加を受け、営業利益は縮小。
  - ✓ セグメント別業績において、継続した営業利益の確保があるものの、連結決算での黒字化のためには、当該事業、他の事業あわせ更なる利益計上努力を要する。

	2010年12月期				2011年12月期	
	1Q	2Q	3Q	4Q	1Q	2Q
外部売上高	314	282	331	361	412	363
営業損益	31	17	21	22	23	15

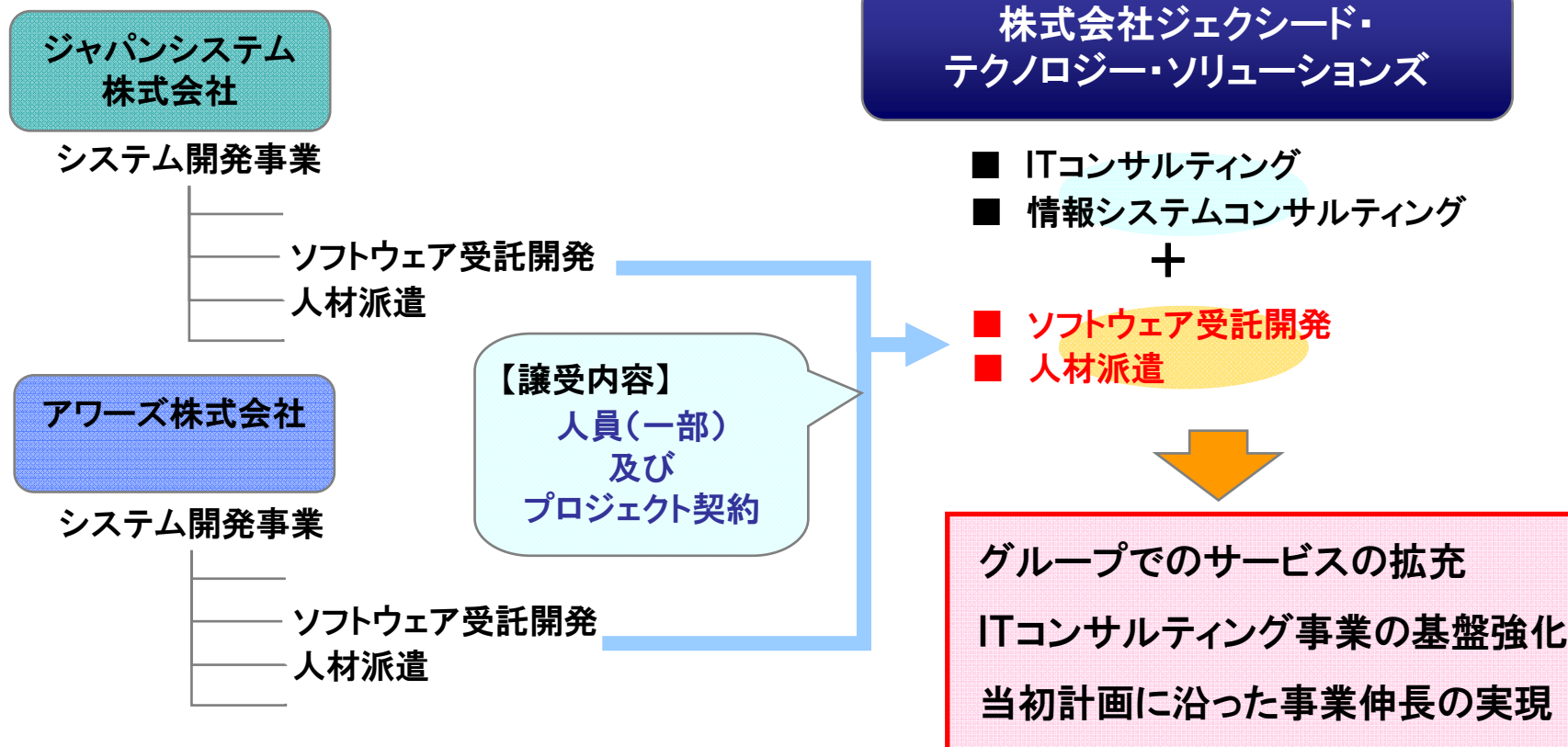
(単位:百万円)



## 2. 2011年度12月期 期末に向けて

## ソフトウェア受託開発事業、派遣事業)の譲受

グループ全体の強化、業績向上につながるサービスの展開と子会社の「ITコンサルティング」強化施策として、連結子会社(株)ジェクシード・テクノロジー・ソリューションズによる事業買収を実施。



## 2011年12月期 業績予想

- 2011年12月期の基本方針及び現在の経済環境、経営環境等を勘案し、平成23年2月18日開示の決算短信において、以下のとおりの業績を予想しており、現時点において変更はございません。

【2011年12月期 連結業績予想】

(単位:百万円)

	2010年 12月期実績(連)	2011年12月期 通期予想(連)
売上高	1,289	1,447
営業利益	▲42	2
経常利益	▲39	1
当期純利益	9	40
1株当たり当期純利益	1円02銭	4円42銭

【2011年12月期 単体業績予想】

(単位:百万円)

	2010年 12月期実績(単)	2011年12月期 通期予想(単)
売上高	80	103
営業利益	▲111	▲86
経常利益	▲103	▲83
当期純利益	▲60	▲14
1株当たり当期純利益	▲6円70銭	▲1円56銭

株式会社BBH  
管理本部 IR担当

TEL :03-5456-3051  
e-mail :ir@bbank.co.jp

本資料につきましては、株主・投資家の皆様への情報提供のみを目的としたものであり、売買の勧誘を目的としたものではありません。

本資料における、将来予想に関する記述につきましては、目標や予測に基づいており、確約や保証を与えるものではありません。また、将来における当社の業績が、現在の当社の将来予想と異なる結果になることがある点を認識された上で、ご利用ください。

また、業界等に関する記述につきましても、信頼できるとされる各種データに基づいて作成されていますが、当社はその正確性、完全性を保証するものではありません。

本資料は、株主・投資家の皆様がいかなる目的にご利用される場合においても、株主・投資家の皆様ご自身のご判断と責任においてご利用されることを前提にご提示させていただくものであり、当社はいかなる場合においてもその責任を負いません。